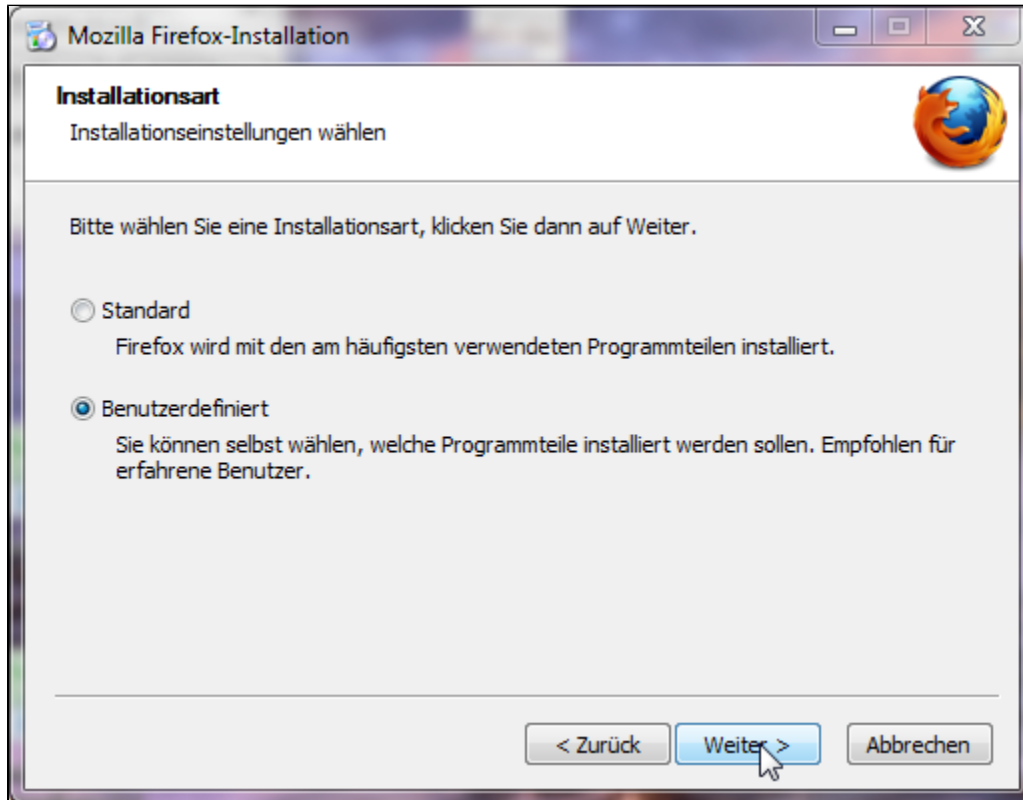


Anweisungen zur Installation des Firefox ESR

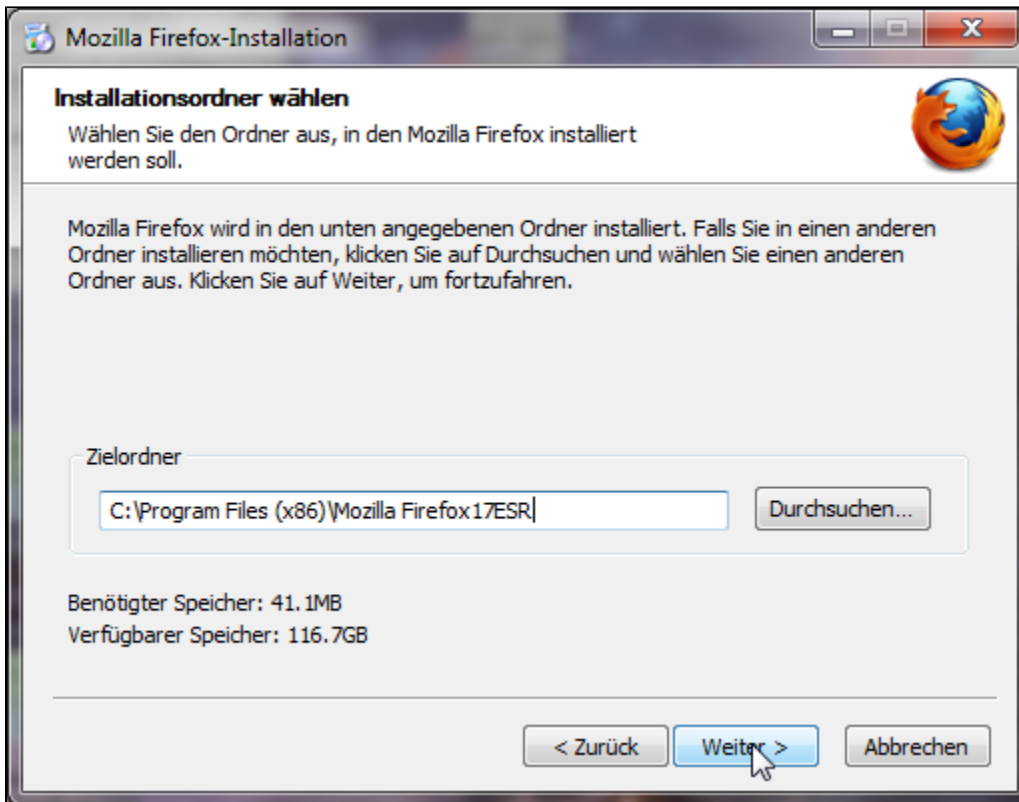
- [Installation des Browsers](#)
- [Erstellung eines Anwenderprofils](#)
- [Starten des Browsers](#)
- Falls vor der Installation bereits ein Firefox Browser installiert war

Installation des Browsers

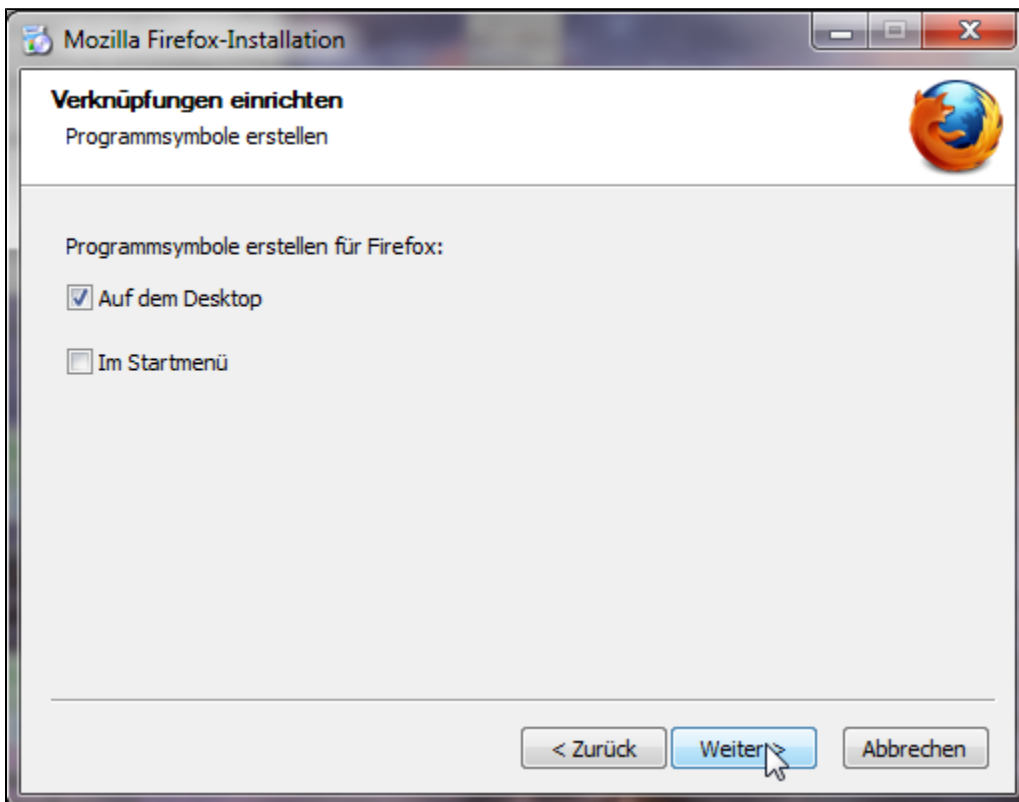
Wählen Sie die Installationsvariante "Benutzerdefiniert" aus.



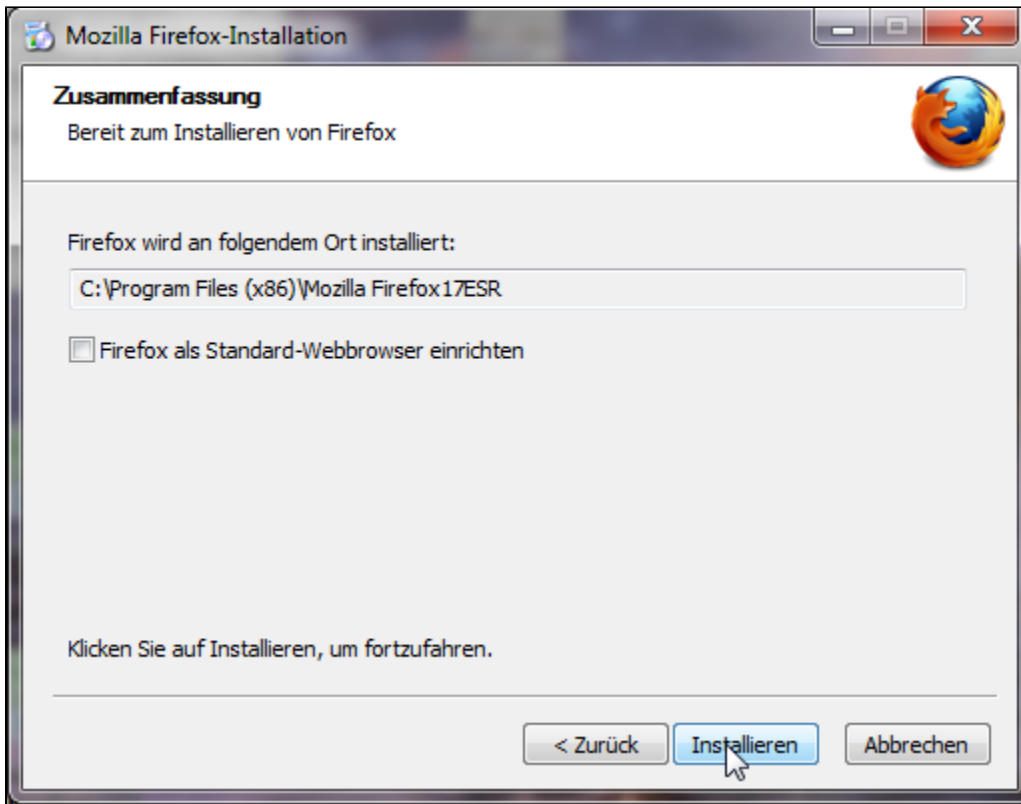
Fügen Sie beim vorgeschlagenen Installationsordner die Buchstaben ESR an. (Dadurch kann vermieden werden, dass eine bereits existierende Browserversion aktualisiert wird.)



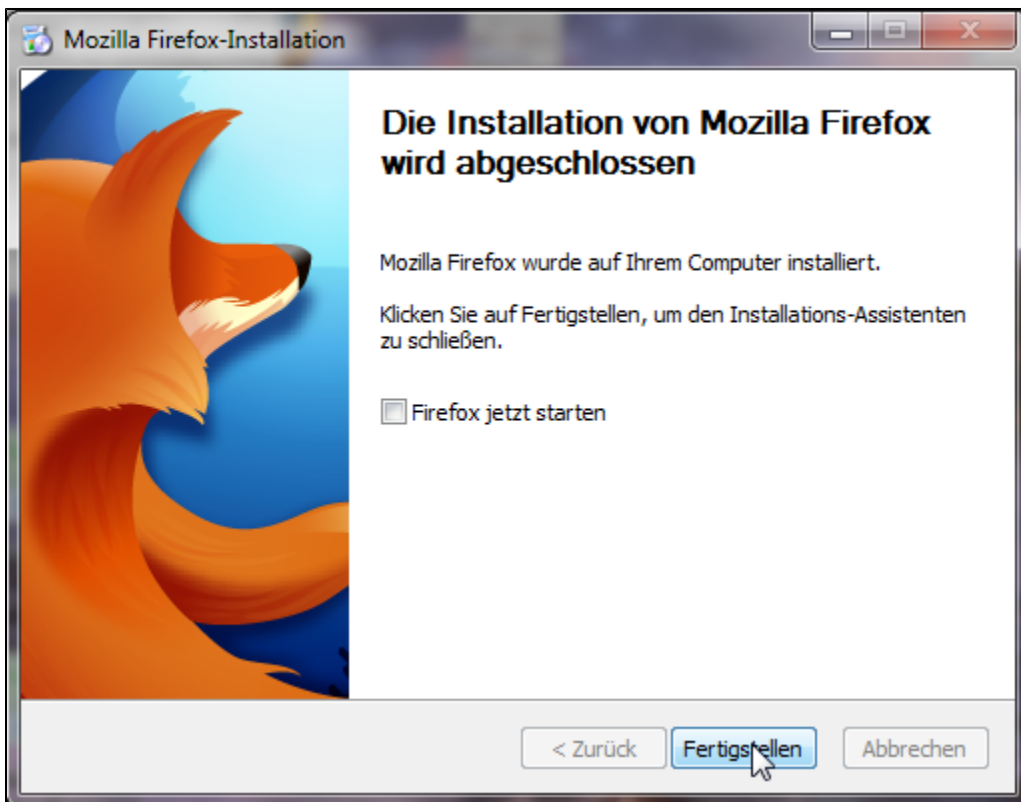
Erstellen Sie eine Verknüpfung auf dem Desktop. (Die Verknüpfung wird später so angepasst werden, dass der Browser mit einem eigenständigen Anwenderprofil gestartet wird.)



Deaktivieren Sie die Einstellung "Firefox als Standard-Webbrowser einrichten", damit ihr vorhandener Standardbrowser auch weiterhin als Standard erhalten bleibt.



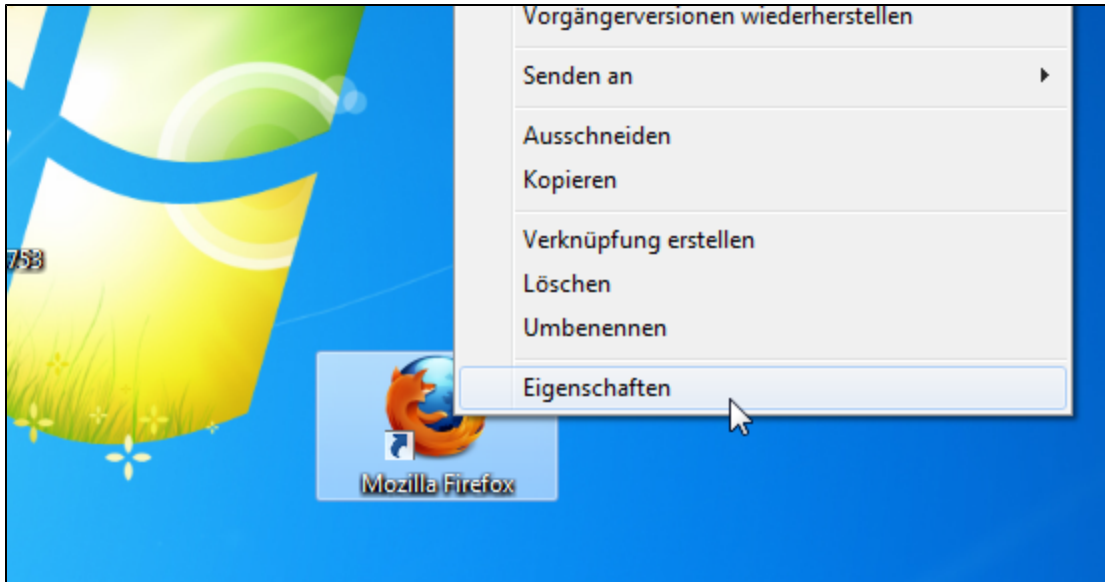
Deaktivieren sie die Option "Firefox jetzt starten". Damit schließen Sie die Installation ab, ohne den Browser neu zu starten.



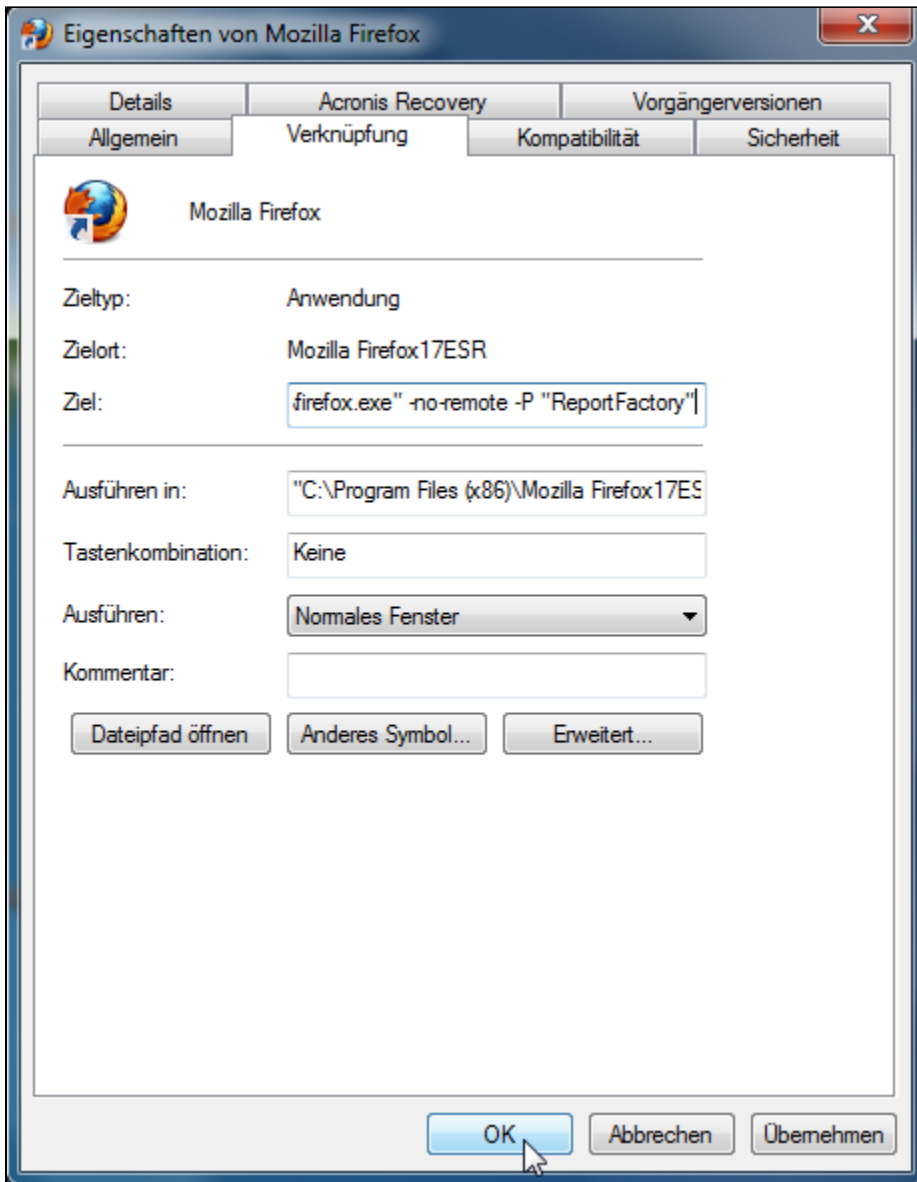
Erstellung eines Anwenderprofils

In den nächsten Schritten wird ein neues Anwenderprofil für die Nutzung des Browsers erstellt und die Verknüpfung zum Starten des Browsers auf dem Desktop wird so angepasst, dass dieses Anwenderprofil beim Starten verwendet wird.

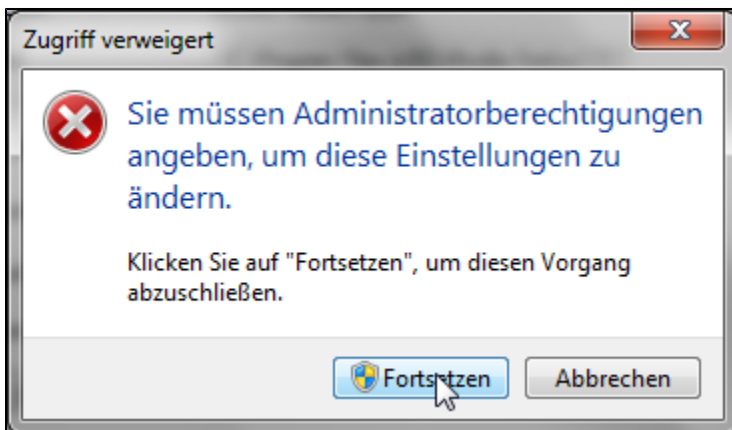
Selektieren Sie die Verknüpfung auf dem Desktop durch Drücken der rechten Maustaste und wählen Sie den Menüpunkt "Eigenschaften" im Kontextmenü aus.



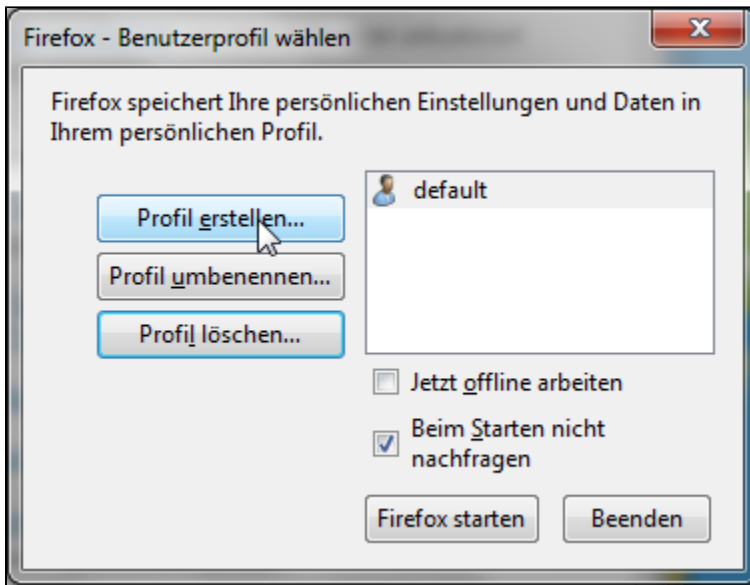
Erweitern Sie den Eintrag im Feld Ziel um ein Leerzeichen gefolgt von **-no-remote -P "ReportFactory"**.



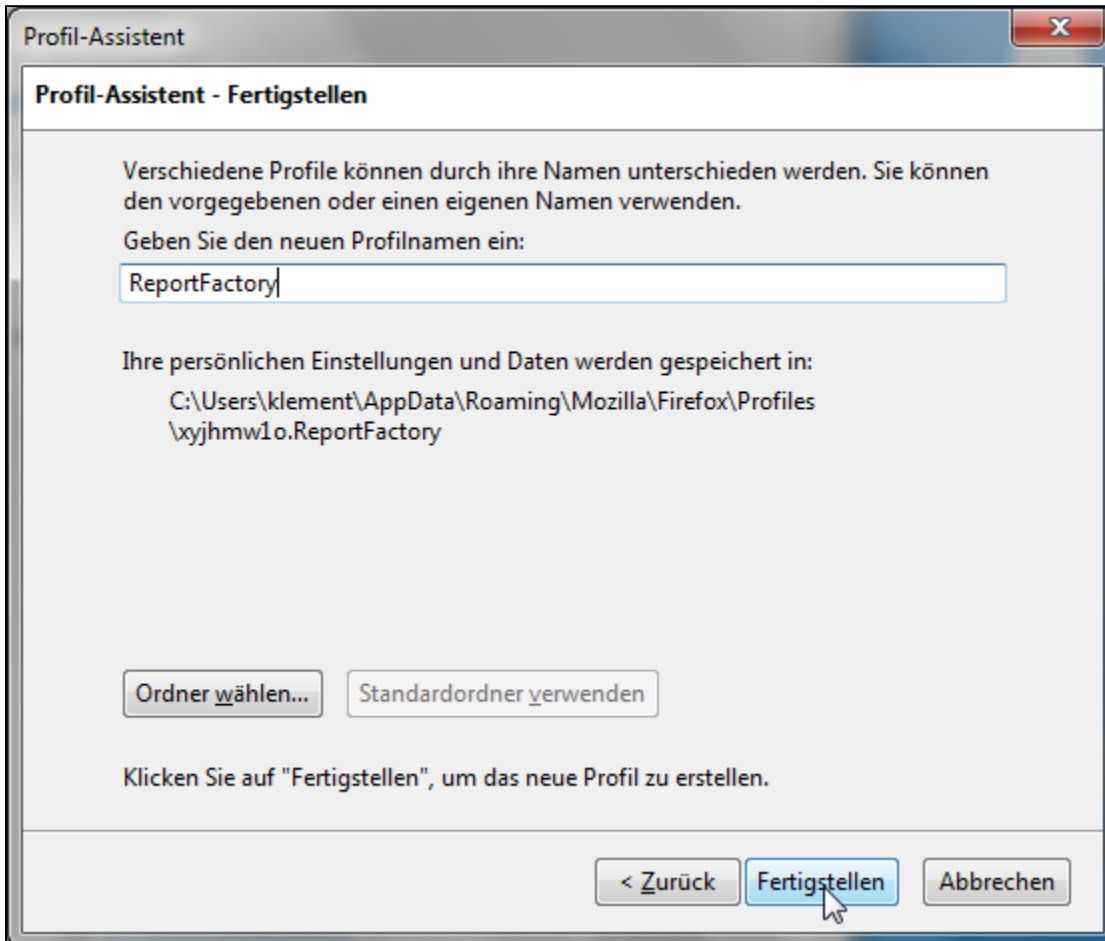
Zur Veränderung der Verknüpfung benötigen Sie Administratorrechte. Bestätigen Sie die Änderung der Verknüpfung durch die Auswahl von "Fortsetzen".



Wählen Sie "Profil erstellen ..." aus.



Geben Sie im nachfolgenden Dialog den Profilnamen "ReportFactory" ein und schließen Sie die Erstellung des Profils durch die Auswahl von "Fertigstellen" ab.



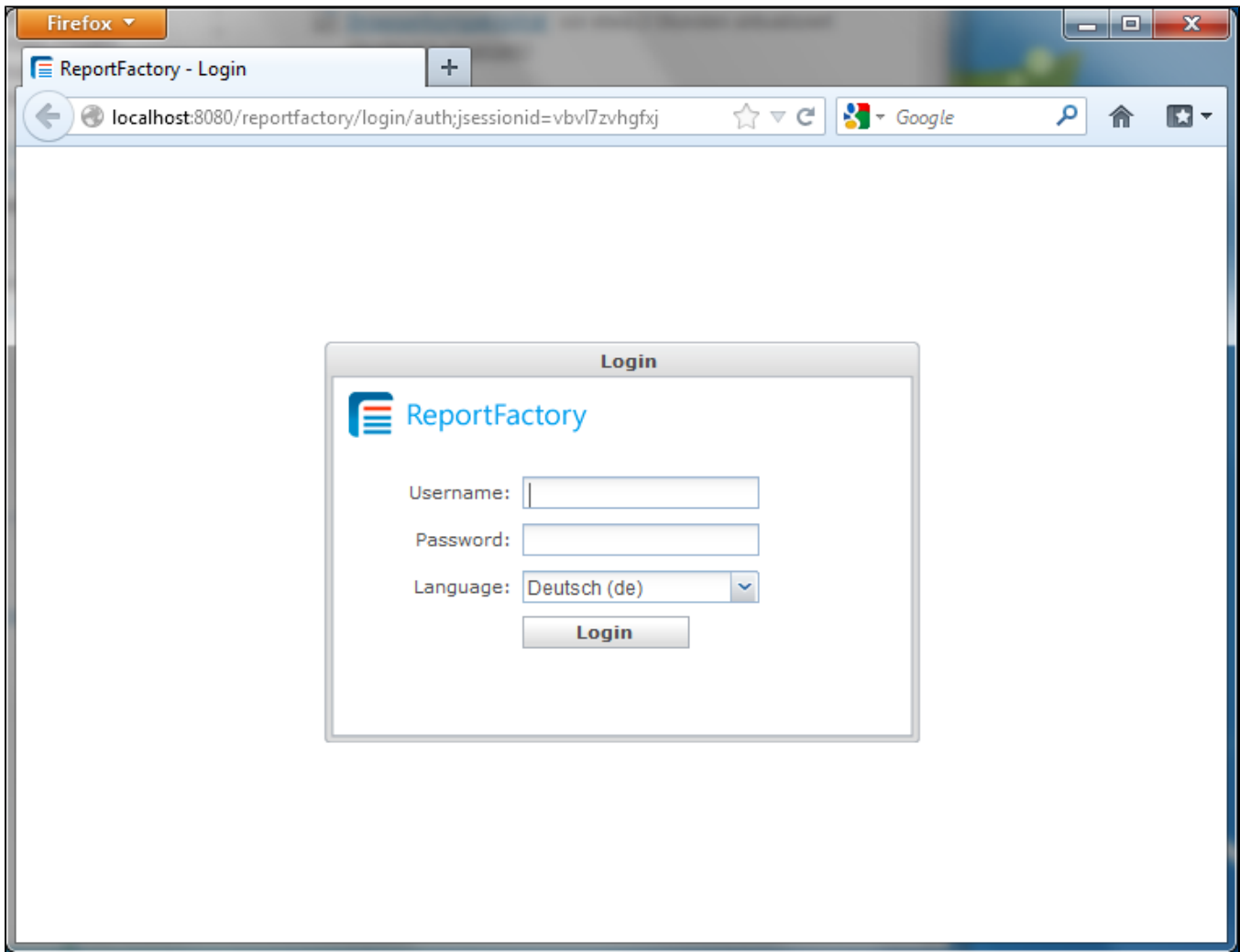
Starten des Browsers

Starten Sie den Firefox Browser durch die Auswahl von "Firefox starten".

Im Browser geben Sie die Adresse der ReportFactory-Oberfläche ein. (Bei einer lokalen Installation bzw. Einzelplatzinstallation ist dies in der Regel die Adresse "localhost:8080/reportfactory".)

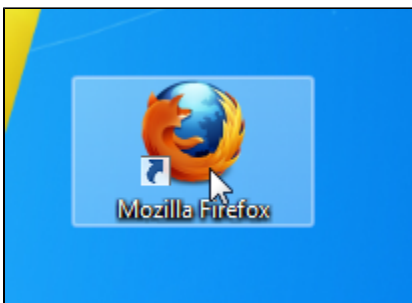


Dadurch wird die Oberfläche der ReportFactory mit dem Anmeldedialog geladen.



Fahren Sie mit der Benutzung der ReportFactory fort.

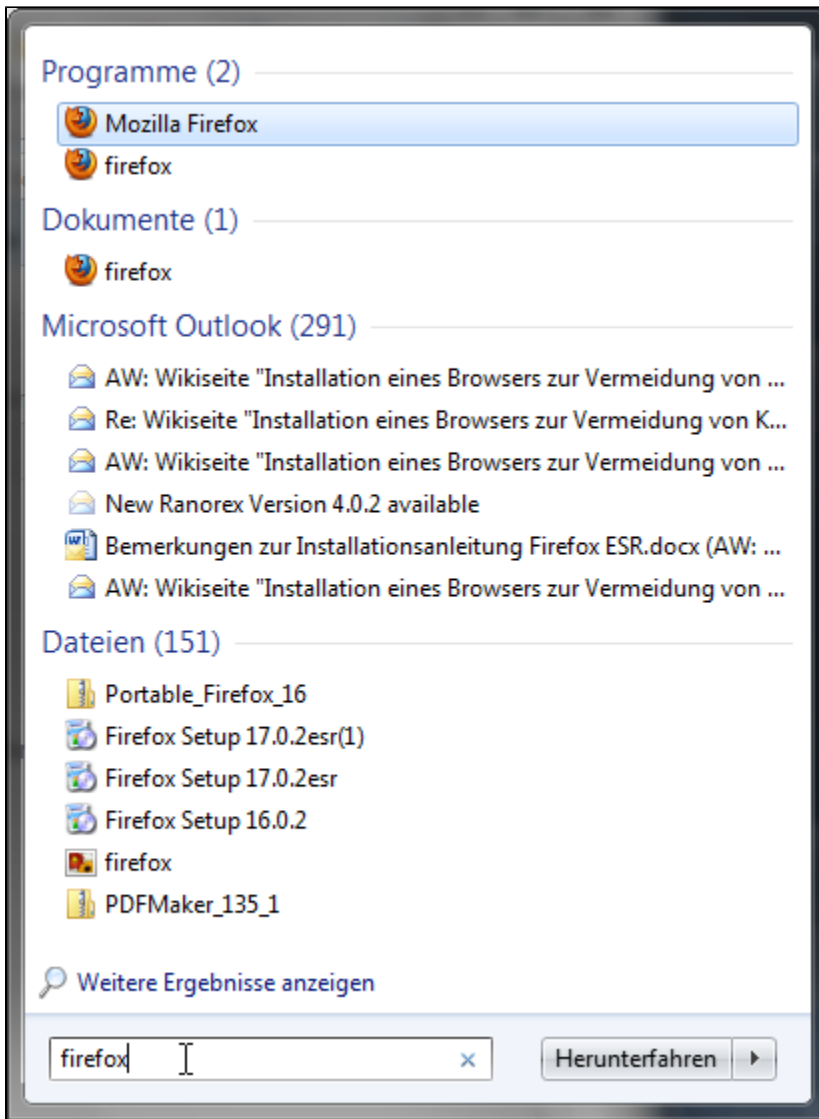
Für das Wiederholte Starten des Browsers zur Benutzung der ReportFactory starten Sie den Browser bitte durch einen Doppelklick auf die Verknüpfung auf dem Desktop.



Falls vor der Installation bereits ein Firefox Browser installiert war

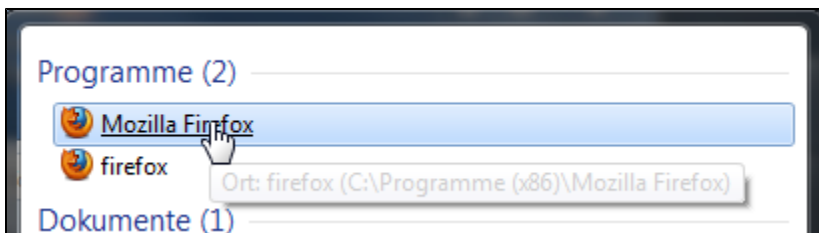
Wenn vor der Installation bereits ein Firefox Browser installiert war, dann muss für diesen Browser das Profil auf "default" zurückgesetzt werden.

Um herauszufinden, ob bereits eine Firefox-Browser installiert war, aktivieren Sie bitte das Start-Menü und geben in der Suchleiste den Begriff "firefox" ein.

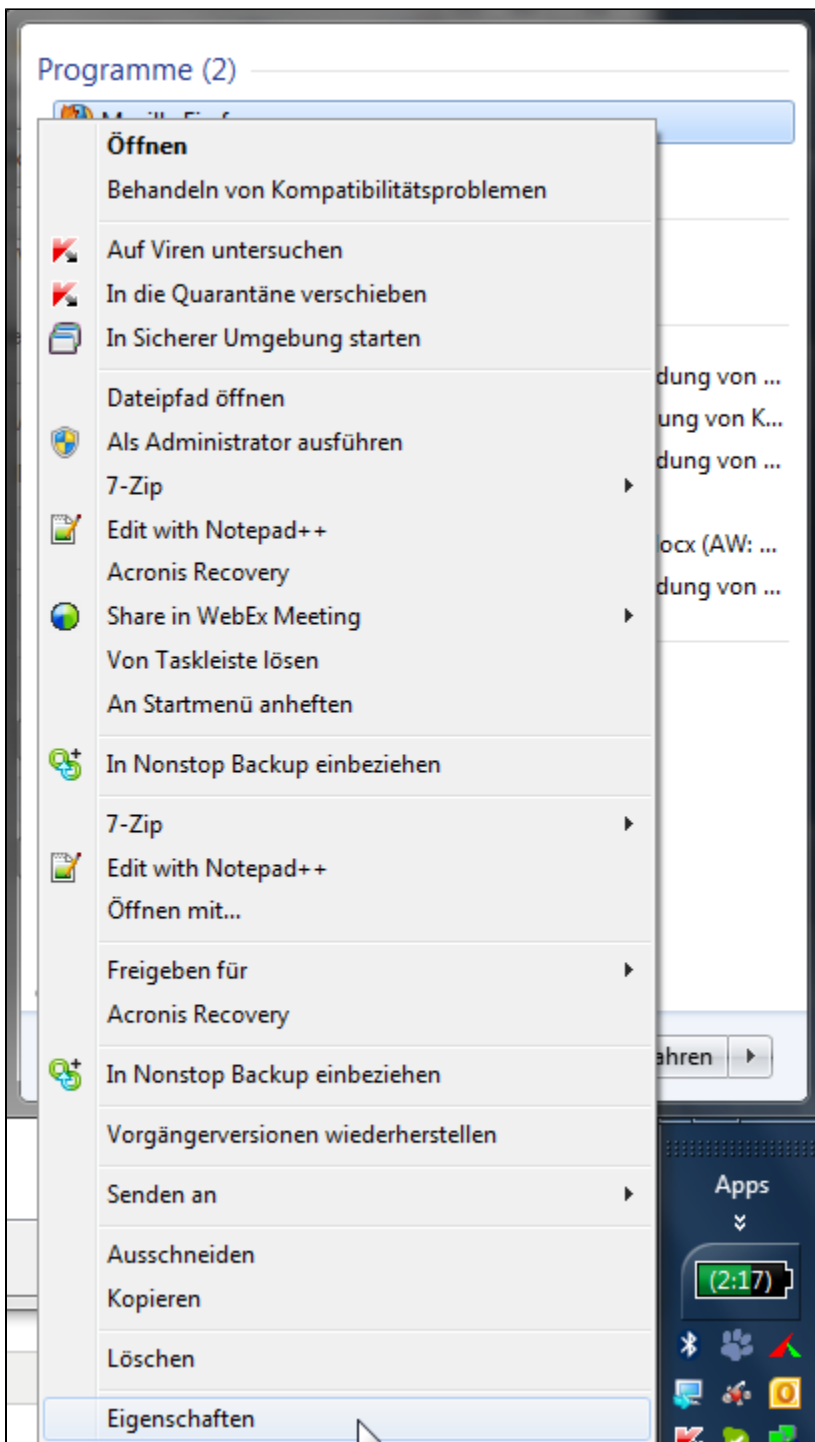


Im Bereich Programme finden Sie zwei Einträge für Firefox-Browser, wenn vor der Installation bereits ein Firefox-Browser installiert war. Falls Sie nur einen Eintrag sehen, dann war vor der Installation kein weiterer Browser installiert und Sie müssen die folgenden Schritte nicht ausführen.

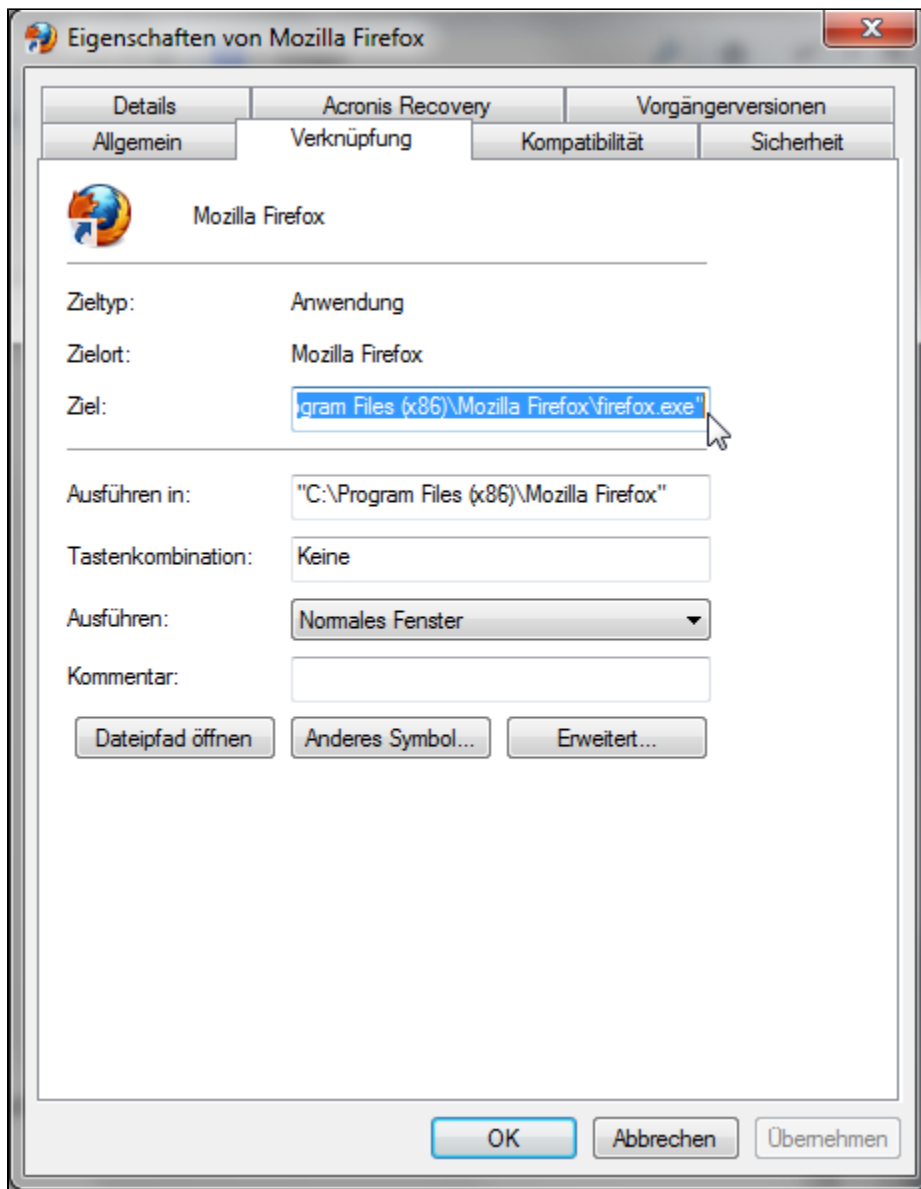
Wählen den Eintrag durch Drücken der rechten Maustaste aus, dessen Installationspfad nicht auf das Verzeichnis verweist, in dem die Firefox ESR Fassung installiert wurde.



Nach dem Drücken der rechten Maustaste erscheint ein Kontextmenü, in dem Sie den Punkt "Eigenschaften" auswählen müssen.



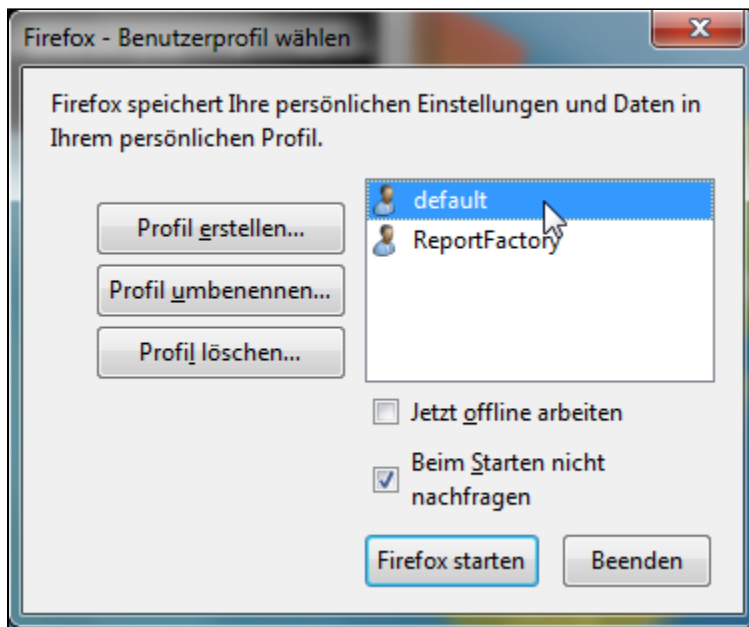
Danach erscheint ein Eigenschaftendialog, in dem Sie im Reiter Verknüpfung den Eintrag im Feld "Ziel" selektieren und in die Zwischenablage kopieren müssen (STRG+C).



Fügen Sie danach in der Suchleiste des Startmenüs den kopierten Wert ein (STRG+V) und ergänzen Sie diesen durch ein Leerzeichen gefolgt von "-no-remove -P".



Dadurch wird der Profilmanager für den Firefox Browser aufgerufen. Wählen Sie bitte im Profilmanager den Eintrag "default" aus. Und drücken Sie die Schaltfläche "Firefox starten".



Firefox sollte anschließend und auch bei späteren Starts mit dem bisher gewohnten Profil gestartet werden.